

CARTA MENSAL

DISTRITO 4420



Conheça a Si Mesmo para
Envolver a Humanidade

Distrito 4420 do Rotary International - SP - Brasil | Ano Rotário 2011-2012

www.rotary4420.org.br | Nº 06 - Dezembro/2011



1991



Bangkok

Roteiro de Viagem

página 6



Concurso

Meu Clube em Ação

página 12



Momentos Históricos

O Emblema do Rotary

página 15

MBA & Pós-graduação Rio Branco

Seja tão respeitado no mercado de trabalho quanto a Rio Branco na área de ensino.



MBA

- Banking
- Branding - Gestão de Marcas

Cursos "in-company"

Pós-graduação

- Gestão de Negócios
- Gestão de Recursos Humanos
- Gestão de Finanças
- Gestão de Marketing
- Gestão Criativa
- Jornalismo Contemporâneo e Novas Mídias
- Relações Internacionais
- Responsabilidade Social Corporativa

Lapa

Av. José Maria de Faria, 111
Lapa - São Paulo - SP

Higienópolis

Av. Higienópolis, 996
Higienópolis - São Paulo - SP

Granja Vianna

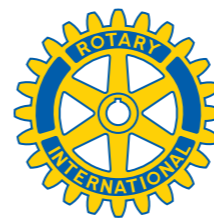
Rod. Raposo Tavares, 7.200 (km 24)
Granja Viana - Cotia - SP

Sujeito à disponibilidade de cursos e formação de turmas.



Inscrições abertas para turmas de 2011

0800 16 55 21 www.riobrancofac.edu.br



Presidente do Rotary International
Kalyan Banerjee

Diretor de RI
José Antonio Figueiredo Antório

Governador 2011-2012
Fernando Dias Sobrinho

Conselheiro Pessoal
Sergio Lazzarini

Presidente da Comissão Distrital de Capacitação
Marcos Buim

Secretária Distrital
Alexandra Gutierrez de Barros

Presidente da Comissão Distrital de Finanças
Eduardo Tadeu de Souza Assis

Governador Eleito 2012-2013
Marcos Luis Zanardo

Governador Indicado 2013-2014
Jose Joaquim Amaral Ferreira

Governadores Assistentes
Área 01 Orlando Antonucci Rodrigues
Área 02 Adriano Valente
Área 03 Cleusa Cecília Rosenbaum
Área 04 Cristiano José Arronchi
Área 05 Maria Luiza Mendaçolli Zago
Área 06 Leonardo Weissman
Área 07 Claudio Hiroshi Takata
Área 08 Mario Schroeder
Área 09 Antonio Carlos Silva Dueñas
Área 10 Ronaldo Tadeu Caro Varela
Área 11 Edson J J Cambauva
Área 12 Tania Maria de A Mesquita
Área 13 Mariangela Russo Leite
Área 14 Frederico Berenguer Badarau

One Rotary Center
1560 Sherman Avenue 66201 Evanston • Illinois • EUA

Rotary Brasil Office
Rua Tagipuru 209 • 01156-000 • São Paulo • SP
Fone: 11 3826-2966

Sede da Governadoria
Colégio Rio Branco
Av. Higienópolis, 996 • 5º andar • Sala 518
CEP: 01238-910 • São Paulo • SP
Fone: 11 3822-0680

CARTA MENSAL

Publicação do Distrito 4420 de Rotary International

Projeto Gráfico e Editorial:
Andreotta Propaganda Ltda

Jornalista Responsável
Juliana Amorim (MTb 31.609)

Editoração eletrônica
Glauco Bernardino

Presidente da Comissão Distrital de Imagem Pública
José Batista Gusmão

Fotos
Arquivo Rotary

Impressão/CTP
Unic Gráfica e Editora Ltda
Av. Industrial, 2.335 • 09080-511 • Santo André • SP
Fone: 4991-2488 - www.unicgrafica.com.br

Sugestões
rp4420@superig.com.br
Tiragem de 2.500 exemplares



1991 - Nasce um novo Distrito 10

Mensagem do PRI 04

Mensagem do Governador 05

Convenção Internacional 2012 06

Idéias para Recrutar e Reter Sócios Jovens 08

Concurso - Meu Clube em Ação 12

A Essência do Desenvolvimento do Quadro Social 14

O Emblema do Rotary 15

Área 11 Realiza Seminário 16

Quiz - Como está o seu conhecimento rotário? 18



Kalyan Banerjee - Presidente 2011-2012 do Rotary International

Meus queridos irmãos e irmãs no Rotary

No final de agosto, eu e Binota estávamos em Gana quando o vice-chair do Conselho de Curadores da Fundação Rotária, Sam Okudzeto, e rotarianos locais nos levaram à cerimônia de inauguração de um projeto de água em uma pequena vila chamada Abutia Teti, distante aproximadamente 60 quilômetros da capital, Acra. Quando chegamos lá, por volta das 11 horas da manhã, parecia que toda a comunidade estava esperando desde cedo para nos dar as boas-vindas.

Antes da implantação desse projeto, as mulheres precisavam caminhar cerca de cinco quilômetros carregando baldes de água que pegavam no rio. Agora, a comunidade possui uma fonte de água limpa e segura, vinda do poço aberto na vila. Este foi um projeto simples, porém eficaz, que o Rotary organizou em conjunto com a Agência dos Estados Unidos para o Desenvolvimento Internacional. O que mais nos impressionou naquele dia foram as famílias: homens, mulheres e crianças, todos dançando, cantando e saudando nossa visita. Aquele momento

me fez pensar que em todo o mundo as comunidades são formadas por famílias.

Fico muito feliz que a prioridade do Rotary este ano seja a família, onde a vida, o nosso dia e o serviço rotário devem começar. Porque a base da comunidade e do Rotary não é o indivíduo, mas a família.

Uma das minhas principais prioridades é incentivar a participação da família nos serviços rotários. Tenho certeza de que o rotariano não deve ter que escolher entre o Rotary e sua família. Ao contrário, o Rotary deve servir para unir ainda mais as famílias. No meu caso, se eu não puder levar a Binota comigo a um evento, eu simplesmente não vou! Porque o Rotary não é apenas para mim, mas para nós dois. Quero encorajar os distritos a receber as famílias nas Conferências Distritais, envolver os cônjuges e crianças em projetos humanitários e planejar reuniões levando em consideração as famílias dos rotarianos. Quanto mais as famílias participarem, mais nossa organização crescerá.

O que é o Rotary? Sem dúvida, o Rotary é muitas coisas, mas podemos resumi-lo nesta frase: Ame o próximo como a si mesmo. O Rotary é amor, e este amor começa conosco e com aqueles mais próximos a nós.

“Permanecemos todos numa única família: o dos filhos de Deus.”

Paul Percy Harris

Fernando Dias Sobrinho
Governador 2011-2012 do Distrito 4420

Queridos Rotarianos

A ambição pode ser definida como um desejo imoderado de fortuna, sucesso ou qualquer outra coisa. Também pode significar o que cada um pretende fazer na vida. Não há problema em ser ambicioso, porque a ambição é essencial e sua falta provoca comodismo. As pessoas ambiciosas fazem o mundo evoluir.

Ética é uma daquelas coisas que todo mundo sabe o que é, mas encontra dificuldade para explicar. Podemos dizer que é um conjunto de regras, princípios ou maneiras de pensar que guiam as ações dos membros de uma

sociedade. A ética pode também ser entendida como os limites que você se impõe quando procura concretizar a sua ambição.

Normalmente definimos a nossa ambição antes da ética, quando o certo seria o inverso. Dependendo da nossa ambição, torna-se difícil impor uma ética que poderá prejudicar o alcance dos nossos objetivos, ou seja, sempre que percebemos que não vamos conseguir o que desejamos tendemos a achar que não ser ético é aceitável.

Apesar da nossa organização valorizar intensamente a ética, ocasional-

mente nos envolvemos ou testemunhamos ocorrências onde, voluntária ou involuntariamente, não houve comportamento adequado por parte de uma ou mais partes envolvidas. Perde o Rotary, perdemos nós.

O respeito às regras do Manual de Procedimento sempre será, para nós rotarianos, uma boa forma de exercitarmos a nossa ética e um porto seguro nas horas de turbulência.

Ética primeiro, ambição depois!

Sejamos agregadores!

“Se o objetivo do homem fosse alcançar as coisas do espírito antes que buscar resultados materiais, as tormentas da adversidade não seriam temidas e a prosperidade teria um novo e permanente significado”

Paul Percy Harris

Bangkok

Roteiro do Casal Governador Venha viajar conosco!



Existem várias operadoras e roteiros sugeridos para quem for participar da Convenção Internacional do RI. Este é o roteiro que será adotado pelo Casal Governador.

ROTEIRO DE VIAGEM COM HONG KONG, BANGKOK E DUBAI

28.04.2012 – São Paulo / Dubai

No início da madrugada embarque em voo EMIRATES AIRLINE com destino a Dubai. À chegada, tempo livre para conexão com destino a Hong Kong.

29.04.2012 – Dubai / Hong Kong

Chegada em Hong Kong, recepção e traslado ao hotel. Pernoite.

30.04.2012 – Hong Kong

Pela manhã, visita à cidade que foi colônia britânica de 1960 a 1997, quando foi devolvida à China. Na visita inclui-se Pico Victoria, Repulse Bay o bairro pesqueiro Aberdeen e os bairros residenciais. Tarde livre. Para a noite, sugerimos um cruzeiro com jantar a bordo, pela baía de Hong Kong, pois a vista noturna é inesquecível. Pernoite.

01.05.2012 – Hong Kong / Macau / Hong Kong

Café da manhã e saída em direção ao píer onde embarcaremos em Ferry Boat com destino a Macau, onde faremos uma visita aos seus cassinos, igrejas, jardins e os famosos museus da cidade. No final do dia, retorno ao hotel em Hong Kong.

02.05.2012 – Hong Kong / Bangkok

Café da manhã e dia livre para atividades independentes. A noite em horário oportuno, traslado ao aeroporto para embarque em voo da Emirates Airlines com destino a Tailândia.

Chegada a Bangkok, Capital do Reino da Tailândia. Recepção e traslado ao hotel. Restante do dia livre. Pernoite.

Bangkok, chamada por seus habitantes a “Cidade dos Anjos”, surgem

numerosos santuários budistas que guardam cuidadosamente as tradições. O rio Chao Phraya, que acolhe todo tipo de embarcação, dá vida e sentido à cidade, onde os anjos emergem por todos os lados, no centro de uma estranha moral. Bangkok é contraste perpétuo, bazar infinito de artigos verdadeiros e falsos, mercado de odores e prazeres.

03.05.2012 a 09.05.2012 – Bangkok

Café da manhã diariamente e dias dedicados ao calendário de eventos da 103ª Convenção do Rotary International, que acontecerá em um dos maiores centros de convenções da Ásia, o Impact Exhibition and Convention Center.

10.05.2012 – Bangkok / Dubai

Café da manhã e em horário oportuno traslado ao aeroporto para embar-

que em voo da Emirates Airlines com destino a Dubai. Chegada em Dubai pela tarde, recepção e traslado ao hotel.

11.05.2012 – Dubai

Visita a Dubai, a cidade dos contrastes, onde o antigo e novo convivem em completa harmonia. Conheceremos o Palácio Za’abeel, a residência da Família Al Maktoum, a área luxuosa de Dubai com seus inúmeros arranha céus. Prosseguimento para o lado do Creek e para o Distrito Bastakiya que é a parte antiga da cidade. Parada para visita ao Museu Forte Al Fahidi, com aproximadamente 150 anos, a seguir visita à bela Casa do Sheikh Saeed, antes de embarcar em “Abra” (antigo táxi aquático) para travessia do Creek para o Mercado de especiarias com seus aromas exóticos e o mercado do ouro. Tempo livre.

Às 15h30minh, saída para um excitante e típico passeio em Jeep 4x4 pelas dunas do deserto. Prosseguimento do passeio com uma breve parada numa fazenda de camelos e, continuação para uma das dunas mais altas a fim de apreciar o belo pôr do sol no deserto. Após o pôr do sol, saída para um acampamento beduíno, um ambiente tradicional árabe, onde teremos a oportunidade de desfrutar do local um exótico passeio em camelos, provar a aromática Shisha, experimentar a tradicional pintura em henna ou simplesmente desfrutar de um jantar com show de “Belly Dancer”. Retorno ao hotel para pernoite.

12.05.2012 – Dubai

Café da manhã no hotel. Dia livre para explorações independentes. Sugerimos o tradicional tour de Compras

com parada nos mais tradicionais malls como Wafi City; Burjuman Shopping Center e os centros comerciais da Naif Road onde é possível encontrar produtos eletrônicos, os bazares de especiarias além de ouro e perfumes. Pernoite.

13.05.2012 – Dubai / São Paulo

Café da manhã e em horário oportuno traslado ao aeroporto para embarque em voo EMIRATES AIRLINE para São Paulo.

Informações sobre este roteiro com Cláudio Loureiro Presidente da Comissão Distrital da Convenção 13-32135161 e 13-91335154



IDEIAS PARA RECRUTAR E REter SÓCIOS JOVENS

A média de idade dos rotarianos tem aumentado ao longo dos anos. Qualquer que seja a razão para este envelhecimento, a mudança deste curso jaz unicamente nas mãos de rotarianos, uma vez que o ingresso ao quadro social dá-se somente sob convite.

Aqui estão algumas sugestões que podem ajudar seu clube a recrutar e reter sócios jovens que prezam os ideais rotários:

Admitir vários sócios jovens de uma só vez, ao invés de recrutar um por um. O novo sócio pode se sentir tímido ou deslocado se for a única pessoa daquela faixa etária no clube. Admitir um grupo de sócios jovens os ajudará a se sentirem mais à vontade e a se entrosarem melhor.

Realização de projetos de prestação de serviços mais interessantes aos jovens. Segundo pesquisas conduzidas pelo Australian Bureau of Statistics, pessoas de 25 a 35 anos prestam tantos serviços quanto pessoas entre 55 a 65 anos. No entanto, preferem dedicar-se a áreas como educação, esportes e questões familiares.



Recrutar ex-participantes de programas do Rotary como rotactianos e membros de equipe de IGE. Por terem participado de programas da Fundação e do RI, já possuem conhecimento sobre os ideais rotários além de demonstrarem interesse pela missão da organização.

Diminuir os custos totais de associação em seu clube. Alguns sócios jovens podem ter dificuldades em arcar com as obrigações financeiras do quadro social do clube. Tendo isso em vista, muitos clubes abaixaram suas quotas ou limitaram as refeições para uma ou duas vezes por mês, ao invés de todas as semanas.

Abonar certas quotas ou despesas. Se seu clube não está in-

teressado em diminuir os custos totais de associação, considere abonar certas quotas ou despesas pelo primeiro ou segundo ano. Sócios jovens podem se sentir intimidados em se comprometer com todas as obrigações financeiras de associação do clube uma vez que ainda não estão envolvidos por completo com o Rotary. Após perceberem seu comprometimento com a missão rotária, podem vir a se sentir mais confortáveis em pagar o valor integral.

Assegurar-se de que as reuniões sejam eficientes e produtivas. Sócios jovens por vezes comentam que clubes não realizam projetos e atividades suficientes e que alguns perdem muito tempo na reunião em vez de partirem para



a ação. Em geral, estes sócios têm prioridades objetivas e se interessam por reuniões quando estas são conduzidas de forma eficiente.

Convidar profissionais em ascensão, com o potencial de se tornarem importantes empresários ou líderes em suas carreiras. Este grupo de pessoas, em geral, se interessa pelos benefícios relativos aos contatos e desenvolvimento profissional que o Rotary oferece. É importante envolvê-los enquanto jovens para que quando atingirem o ápice de suas carreiras já sejam rotarianos dedicados.

Estar aberto a novas idéias sugeridas por sócios jovens. Manter o status quo em seu clube pode ser monótono e acabar por desmotivar tais sócios. É mais provável que reterá sócios jovens no clube se as opiniões destes forem escutadas e valorizadas — e se não forem tratados como mascotes.



Jana Bodensteiner

Ex-Coordenadora do Departamento de Desenvolvimento do Quadro Social do Rotary Internacional



Da esquerda para direita: Flávio Farah, Regina Farah, Florisa Célico e Nelson A Célico.

Da esquerda para direita: Florisa Célico, Flávio Farah, Nelson A Célico, Aziz Elias e Renato Alleman.

1991 - NASCE UM NOVO DISTRITO

Estamos no ano rotário 1990-91. Nosso distrito, o 461, era dirigido pelo Governador Nelson A Célico, membro do RC de São Paulo Sumaré. O presidente do Rotary International era brasileiro e pertencia ao RC de Santos e, para nossa felicidade, ao Distrito 461, aliás, o terceiro brasileiro a ocupar tão honroso cargo. Ele e sua esposa Rita eram admirados e respeitados no mundo rotário pela enorme inteligência, conhecimento e dedicação à nossa organização. Seus lemas: “VALORIZE ROTARY COM FÉ E ENTUSIASMO” e “PRESERVE O PLANETA TERRA” fizeram com que todos os clubes rotários desenvolvessem iniciativas na área ambiental. Centenas de projetos foram realizados contra o desmatamento das florestas, as queimadas, a extinção da fauna e flora e a poluição das águas e ar. Estes proble-

mas se tornaram temas de discussões e não ficaram apenas na teoria.

Um dos grandes legados deixados pelo Presidente Paulo Viriato Correa da Costa foi o REDISTRITAMENTO, ou como ele preferia chamar, a MULTIPLICAÇÃO. Ele acreditava que dividindo alguns grandes distritos estaríamos dando oportunidade para novas lideranças e possibilitando um sólido crescimento dos clubes e distritos. E assim foi feito. No Brasil poucos foram os redistribuídos.

O nosso distrito 461 era considerado o melhor entre todos da América Latina e um dos melhores do mundo. Era formado por 3.615 rotarianos distribuídos em 94 clubes. Tão grande era o nosso distrito que o Rotary International resolveu dividi-lo (ou multiplicá-lo) em três, já acrescidos da nova nomenclatura, adição de um 0 (zero)

no final. Assim nasceram os Distritos 4420, 4430 e 4610.

Alguns líderes rotários na época tiveram a difícil missão de redistribuir os 94 clubes. Eu gostaria de destacar e homenagear algumas dessas pessoas: Hugo Maia de Arruda Pereira, Nelson A Celico, Maximiliano Ferber, Octávio Leite Vallejo e José Alfredo Prettoni, os três primeiros in memoriam. Eles dividiram o Distrito 461, a partir da cidade de São Paulo e em três partes, tal qual uma estrela de três pontas. O Distrito 4610 ficou com o RC de São Paulo, os clubes da zona oeste de São Paulo e os do interior como Osasco e Barueri, entre outros. O Distrito 4430 ficou com os clubes das zonas leste e norte de São Paulo e do interior como Guarulhos, Mogi das Cruzes, entre outros. O nosso Distrito 4420 ficou com todos os clubes do sul da cidade de

São Paulo, da região do Grande ABC e a Baixada Santista, de Itariri a Bertiooga. Assim nasceu o Distrito 4420 com 1220 rotarianos e 33 clubes.

Em novembro de 1990, recebi a honrosa missão de ser o primeiro governador do novo Distrito 4420. Dessa maneira, a partir de 1º de julho de 1991 passaria a fazer parte do nosso Colégio de Governadores, assim composto: Paulo Viriato Corrêa Da Costa (RC de Santos), Maximiliano Ferber (RC de São Paulo Santo Amaro), Carlos Wamondes De Macedo (RC de São Paulo Santo Amaro), Octávio Leite Vallejo (RC de Santo André), José Alfredo Prettoni (RC de São Paulo Sul) e eu (RC de São Paulo Interlagos).

Na cerimônia de posse que aconteceu no 1 de julho de 1991, ao assumir o cargo de governador 1991-1992 do Distrito 4420 e com a presença dos

meus 33 presidentes e 404 pessoas, fiz o seguinte pronunciamento, que sem dúvida faz parte dos anais de nossa história e refletiria futuramente o crescimento do nosso Distrito: “Paul Harris disse, em sua autobiografia ‘Minha Estrada para o Rotary’, do poder e crescimento do Rotary, ao compará-lo com um rio: “o grande rio é a soma total das contribuições de centenas, talvez milhares de pequenos riachos e regatas que descem rolando pelas encostas das montanhas, murmurando pelo caminho, ansiosos para se lançarem no seu leito. “Assim é o crescimento do Rotary.” E concluí: “Assim é o nascimento do novo Distrito que, humilde brotou de sua mina e já corre forte e seguro em direção ao oceano, nutrido pela força de 33 afluentes. Nesta jornada metas deverão ser atingidas, outros afluentes (Clubes) nascerão, mui-

tas águas deverão ser acolhidas para que esse Distrito se torne um enorme rio. Com fé, trabalho, humildade e perseverança, conquistaremos o caminho e faremos do Distrito 4420, um grande Distrito”. Hoje, passados 20 anos e com a fiel ajuda de cada rotariano, cada um de nossos governadores conseguiu construir esse templo que é o nosso Distrito 4420.

Flavio Farah
1º Governador
do Distrito 4420
Sócio do RC de São Paulo
Interlagos há 40 anos

“MEU CLUBE EM AÇÃO” É o tema do concurso de vídeos do Distrito 4420

Chegou a hora!

Pegue sua câmera, produza um breve vídeo sobre o tema “MEU CLUBE EM AÇÃO” e participe do concurso.



Como participar?

- Preencha o formulário de participação que está disponível no site do distrito – www.rotary4420.org.br
- Produza um vídeo de até 2 minutos
- Entregue o formulário e o vídeo para o Governador Assistente da sua área até 14 de abril de 2012

Quem pode participar?

- Todos os Rotary, Rotaract e interact Clubs do nosso distrito

Como deve ser o vídeo?

- Abordar o tema “MEU CLUBE EM AÇÃO”
- Criativo
- Objetivo
- Duração de até dois minutos

- Capaz de ser reproduzido no Windows Media Player
- Possuir uma resolução mínima de 640 x 480 pixels

Como não deve ser o vídeo?

- Não inclua músicas, imagens, gravações, artes ou vídeos protegidos por direitos autorais
- Não inclua imagens de má qualidade
- Não inclua marcas registradas, logotipos e marcas que não sejam o logo do Rotary e/ou logo do seu Rotary Club
- Não envie um vídeo que já foi divulgado, distribuído ou transmitido anteriormente
- Não envie um vídeo com um projeto no qual o seu clube não tenha participação

Como posso conseguir músicas não protegidas por direitos autorais?

- A lista com as fontes está disponível no site do distrito

É possível utilizar locutor profissional, jornalista ou agência para a produção?

- Sim, mas o distrito não se responsabilizará pelos custos

É possível enviar mais de um vídeo?

- Sim, cada clube poderá enviar até dois vídeos

Como os vídeos serão avaliados?

- Por uma comissão constituída por cinco pessoas

Quem será o presidente da comissão julgadora?

- Henrique Camilo de Lellis – GD 2000-2011 do Distrito 4420

Quais critérios serão levados em conta na avaliação?

- Qualidade informativa
- Qualidade do som e imagem
- Relevância do projeto
- Criatividade

Qual será a premiação para os seis melhores vídeos?

- Um depósito de 200 dólares rotários no Fundo Anual de Programas da Fundação Rotária

Quando os vídeos serão divulgados pela primeira vez?

- Os melhores vídeos serão divulgados na conferência distrital

Qual o destino de todos os vídeos que forem enviados?

- Farão parte de um ou mais DVDs que serão produzidos e distribuídos aos clubes para serem utilizados como ferramenta de imagem pública
- Todos os vídeos ficarão disponíveis no site do distrito após a conferência

Haverá incentivo para os clubes que participarem?

- Todos os clubes participantes com um ou dois vídeos elegíveis terão direito a um depósito de 50 dólares rotários por vídeo no Fundo Anual de Programas da Fundação Rotária

Maiores informações no site:
www.rotary4420.com.br



A essência do desenvolvimento do quadro social

Os seguintes comentários do Ex-Presidente do RI Carlo Ravizza provêm de artigo publicado na edição de dezembro de 1999 da revista The Rotarian. Suas idéias sobre desenvolvimento do quadro social continuam relevantes.

Nossa missão é reunir líderes, profissionais e de negócios, comprometidos com a melhoria da qualidade de vida em suas comunidades. Constatamos na prática que atrair novos sócios não é suficiente, precisamos recrutar os sócios certos e nos empenhar para que permaneçam no clube.

Sócios novos que não se dedicarem ao ideal de servir acrescentarão pouco aos esforços do clube e poderão até mesmo prejudicar sua credibilidade. Além disso, é improvável que continuem a ser rotarianos por muito tempo. Da mesma forma, sócios que poderiam se tornar rotarianos diligentes mas não recebem orientação ou

a oportunidade de desempenhar função significativa procurarão maneiras mais gratificantes de servir suas comunidades.

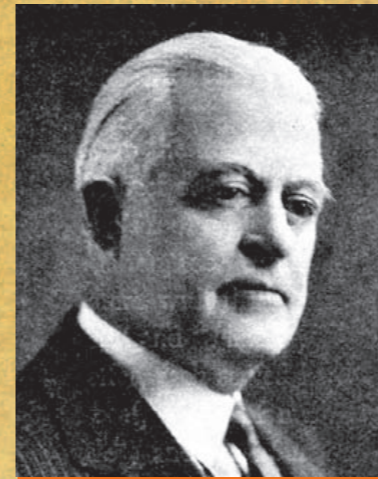
Precisamos pensar em formas criativas de aumentar o quadro social, tendo sempre a “coragem de alterar” as práticas que não estiverem dando resultados. Se, por exemplo, a economia mostrar indícios de enfraquecimento, devemos buscar maneiras de cortar os custos ligados à afiliação ao Rotary, diminuindo as quotas do clube ou as despesas com as reuniões semanais. Se seu clube é visto como um “clube de homens idosos”, convide mulheres e jovens a se associar. Ofereça a eles imediatamente uma função, já que há evidências suficientes de que os jovens gostam de se dedicar a atividades voluntárias que lhes sejam relevantes. É aconselhável também lançar esforços de prestação de serviços que permitam o en-



Carlo Ravizza
Presidente 1999-2000 do RI

volvimento das famílias, de modo que os rotarianos mais novos possam servir suas comunidades sem comprometer o tempo despendido com seus entes queridos.

Mas o mais poderoso recurso para atrair sócios potenciais e fazer com que permaneçam no Rotary é o comportamento exemplar de cada rotariano. São as atribuições dos rotarianos que dão credibilidade ao Rotary e que atrairão homens e mulheres dispostos a prestar serviços humanitários.



Montague M Bear



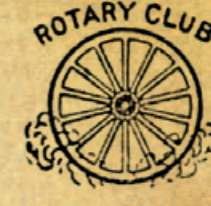
1906



1906-07



1907-09



OF CHICAGO
1910



1910



1911



1913-23

O emblema do Rotary

O desenho básico do emblema, uma roda, data de 1905, ano em que foi organizado o primeiro Rotary Club na cidade de Chicago, EUA. Pouco tempo depois de formado o clube, os sócios reuniram-se para discutir o desenho de um emblema que pudesse simbolizar o caráter da sua recém-formada entidade. Coube a Montague M Bear, um tipógrafo-gravador que poucas semanas antes havia se tornado sócio do clube, desenhar uma roda de carruagem com 13 raios.

Tamanho foi o entusiasmo incitado pelo desenho de “Monty” Bear, que os sócios mandaram imprimir um estoque de papel carta, suficiente para cinco anos, contendo a roda de carruagem no seu cabeçalho.

Mas antes mesmo de gastar uma pequena parte deste material, os sócios chegaram à conclusão de que o emblema era “muito simples e estático”. Concordando com essa avaliação, “Monty” acrescentou algumas nuvens ao desenho. Mas Tom Philips, fabricante de lanternas, comentou que “nem mesmo o Rotary poderia fazer levantar poeira na frente e atrás da roda ao mesmo tempo”. E assim, mais uma vez, o desenho foi modificado.

“Monty” Bear acrescentou mais nuvens e adicionou uma fita com a inscrição “Rotary Club”, na frente da roda. Durante esse tem-

po, outros Rotary Clubs estavam sendo organizados em São Francisco, Oakland, New York e em outros centros metropolitanos dos EUA. Todos os novos clubes adotaram a roda como emblema, mas acrescentaram traços característicos para identificar o clube com sua cidade. O Rotary Club de Buffalo, em Nova York, por exemplo, sobrepôs um búfalo ao centro da roda. O Rotary Club de Oakland, na Califórnia, sobrepôs à roda um gigantesco carvalho.

Em 1910, quando os 16 Rotary Clubs existentes se reuniram na cidade de Chicago e formaram a “Associação Nacional de Rotary Clubs”, havia tantos desenhos de emblemas quanto clubes.

Em 1911, o secretário Chesley R Perry recomendou que a Associação Nacional definisse a roda como parte essencial do emblema de todo Rotary Club. Os clubes foram então convidados a enviar sugestões de design para uma comissão especial, para análise na Convenção de 1912 em Duluth, Minnesota, devendo ter a roda como elemento básico.

Naquela cidade de Duluth, foi adotada como emblema oficial uma roda de engrenagem, com as cores azul real e dourado. O número de raios e dentes não foi especificado e surgiram inúmeras variações do emblema. Sendo assim, o desenho de

1912 não durou mais de oito anos. Alguns engenheiros também reclamaram que a roda era mecanicamente defeituosa e não podia realizar nenhum trabalho. Então, o conselho escolheu Charles Mackintosh, do Rotary Club de Chicago e Oscar Bjorge, do Rotary Club de Duluth, para fazer parte da comissão especial para a padronização do emblema do Rotary. Bjorge esboçou uma roda com seis raios e 24 dentes, dando-lhe uma aparência de firmeza. Em seu projeto, o número de dentes e raios tinha o objetivo de refletir uma roda denteada real e não algum aspecto da história do Rotary.

O desenho desses dois rotarianos, anunciado e adotado em 1920, foi usado desde então, com uma exceção. Eles haviam esquecido de introduzir um rasgo de chaveta na roda e sem chaveta, a engrenagem seria inútil, incapaz de transmitir força ao eixo ou ser por ele impulsionada. O rasgo de chaveta foi acrescentado em 1923 e assim o emblema permanece até hoje.

Em janeiro de 1924, o conselho aprovou oficialmente o emblema que estava sendo usado na época. Na Convenção de 1929, para evitar qualquer mal-entendido que pudesse ter surgido com as inúmeras mudanças entre 1912 e 1929, foi documentado como deveria ser o design padrão com todas as descrições dos detalhes.



ÁREA 11 REALIZA SEMINÁRIO EXEMPLAR

Os clubes de Cubatão e São Vicente, através do Governador Assistente Edson Joaquim de Jesus Cambaúva e sua equipe, realizaram no dia dois de dezembro na sede do Rotary Club de Cubatão, o 2º Seminário da Área 11. Oitenta participantes, entre rotarianos e convidados dos Rotary Clubs de São Vicente, São Vicente Antônio Emmerich, São Vicente Praia, Cubatão e Cubatão Jardim Casqueiro, prestigiaram a iniciativa.

Como na primeira edição, o evento aconteceu servindo a vários propósitos, entre eles a integração dos companheiros dos cinco clubes, exemplos de casos de sucesso e orientação para novos associados e sócios em potencial.

Cada clube teve a oportunidade de mostrar em áudio e vídeo os seus projetos principais. Foram abordados, entre outros temas, o Intercâmbio de Jovens e sua influência no crescimento dos clubes, projetos de prestação de serviços e Núcleos Rotários de Desenvolvimento Comunitário.

Ao final, os comentários demonstraram que o encontro foi extremamente positivo e proporcionou grande aprendizado através da troca de experiências. Também foi muito elogiada a palestra de encerramento ministrada pelo rotariano Michael Winetzki: "O Caminho da Felicidade em Rotary".

Para o governador assistente Edson, a receita para um seminário de sucesso

é: "Companheirismo como item mais importante da pauta, pois fortalece os laços de amizade entre os rotarianos e os clubes da área".

O evento recebeu o apoio da governadoria, dos clubes e de nove patrocinadores, resultando em superávit que será depositado no programa Pólio Plus da Fundação Rotária.



O sucesso do seu evento é o nosso negócio



Eventos rotários realizados em parceria com a André Equipamentos:

- Distrito 4610 – Conferências Distritais 2009 / 2010 / 2011
- Distrito 4420 – Conferência Distrital 2010
- Distrito 4430 – Conferência Distrital 2010
- Posse Conjunta dos Presidentes RC Santos - Praia
- Festivas de Posse Conselho Diretor RC Santos
- Jantar com o Presidente de RI RC Santos
- XXXIII – Instituto Rotary do Brasil Santos
- XXXIV – Instituto Rotary do Brasil Goiania
- XXXV – Instituto Rotary do Brasil Espírito Santo

- Iluminação • Sonorização • Tradução Simultânea • Projeção • Informática



Santos: 13 3233.7171 | São Paulo: 11 3624.9996
www.andreequipamentos.com.br

Visita Técnica - Convenção Rotary International
 New Orleans - Louisiana



Av. Industrial, 2335
 B. Campestre | Santo André | SP
www.unicgrafica.com.br
unic@unicgrafica.com.br

4991.2488



a 1ª impressão é a que fica

Nosso principal objetivo é fornecer com qualidade e eficiência, as melhores soluções em impressão Digital e OFF-Set para pequenas, médias e grandes tiragens.



COMO ESTÁ O SEU CONHECIMENTO ROTÁRIO?

01. O primeiro clube norte-americano que, contrariando o Regimento Interno do Rotary Club e os Estatutos do Rotary International, incluiu mulheres em seu quadro social foi:

- A. Rotary Club de Wallingford - Vermont
- B. Rotary Club de Marin Sunrise - Califórnia
- C. Rotary Club de Chicago - Illinois
- D. Rotary Club de Duarte - Califórnia

02. Em 4 de maio de 1987, a Suprema Corte dos Estados Unidos decidiu que Rotary Clubs americanos não poderiam impedir a admissão de mulheres em seu quadro social. Algum tempo depois, o Conselho de Legislação do RI decidiu por votação que as mulheres poderiam fazer parte do quadro social de qualquer Rotary Club no mundo. A histórica decisão do referido conselho aconteceu em:

- A. 1987
- B. 1988
- C. 1989
- D. 1990

03. Assinale a porcentagem que melhor expressa o número de rotarianas no mundo:

- A. 18 %
- B. 20 %
- C. 22 %
- D. 24 %

04. Assinale a porcentagem que melhor expressa o número de rotarianas no Brasil:

- A. 17 %
- B. 19 %
- C. 21 %
- D. 23 %

05. Em relação aos títulos de sócios honorários, não é correto afirmar:

- A. É a mais alta honraria que um Rotary Club pode conceder
- B. Os clubes não devem distribuí-los indiscriminadamente
- C. Os homenageados devem ter prestado serviços relevantes ao Rotary Club
- D. Uma pessoa pode ser sócio honorária em mais de um clube

06. Sócios honorários podem:

- A. Votar nas reuniões do conselho diretor do clube
- B. Indicar sócios representativos
- C. Comparecer em todas as reuniões de Rotary Clubs sem necessidade de convite
- D. Exercer cargos administrativos nos clubes de pequeno porte

07. Sócios representativos de um Rotary Club:

- A. Podem ser sócios honorários no mesmo clube
- B. Podem pertencer ao Rotaract Club
- C. Não devem se associar a outro clube comunitário ou de prestação de serviços, se tal associação comprometer a sua capacidade de cumprir as obrigações em seu Rotary Club
- D. Ser dispensados das exigências da frequência desde que estejam em dia com as obrigações financeiras

08. Em relação ao Rotary e política, assinale a alternativa incorreta:

- A. O Rotary International e seus clubes não devem fazer declarações políticas de caráter partidário
- B. Rotarianos estão proibidos de fazer declarações que visem exercer

pressão corporativa sobre governos e autoridades políticas

- C. Rotarianos devem participar ativamente de grupos legalmente constituídos com a intenção de promover os direitos humanos
- D. Recomenda-se que rotarianos não participem de partidos políticos

09. Em relação às revistas rotárias, assinale a alternativa incorreta:

- A. A assinatura da revista oficial ou regional é uma condição de afiliação
- B. Rotarianos podem ser dispensados da assinatura se o conselheiro diretor do clube permitir
- C. A revista regional pode destinar-se à área abrangendo mais de um distrito ou país
- D. A comissão editorial da revista regional deve incluir três ex-administradores do RI

10. Em relação ao Rotary Club e outras organizações, assinale a alternativa correta:

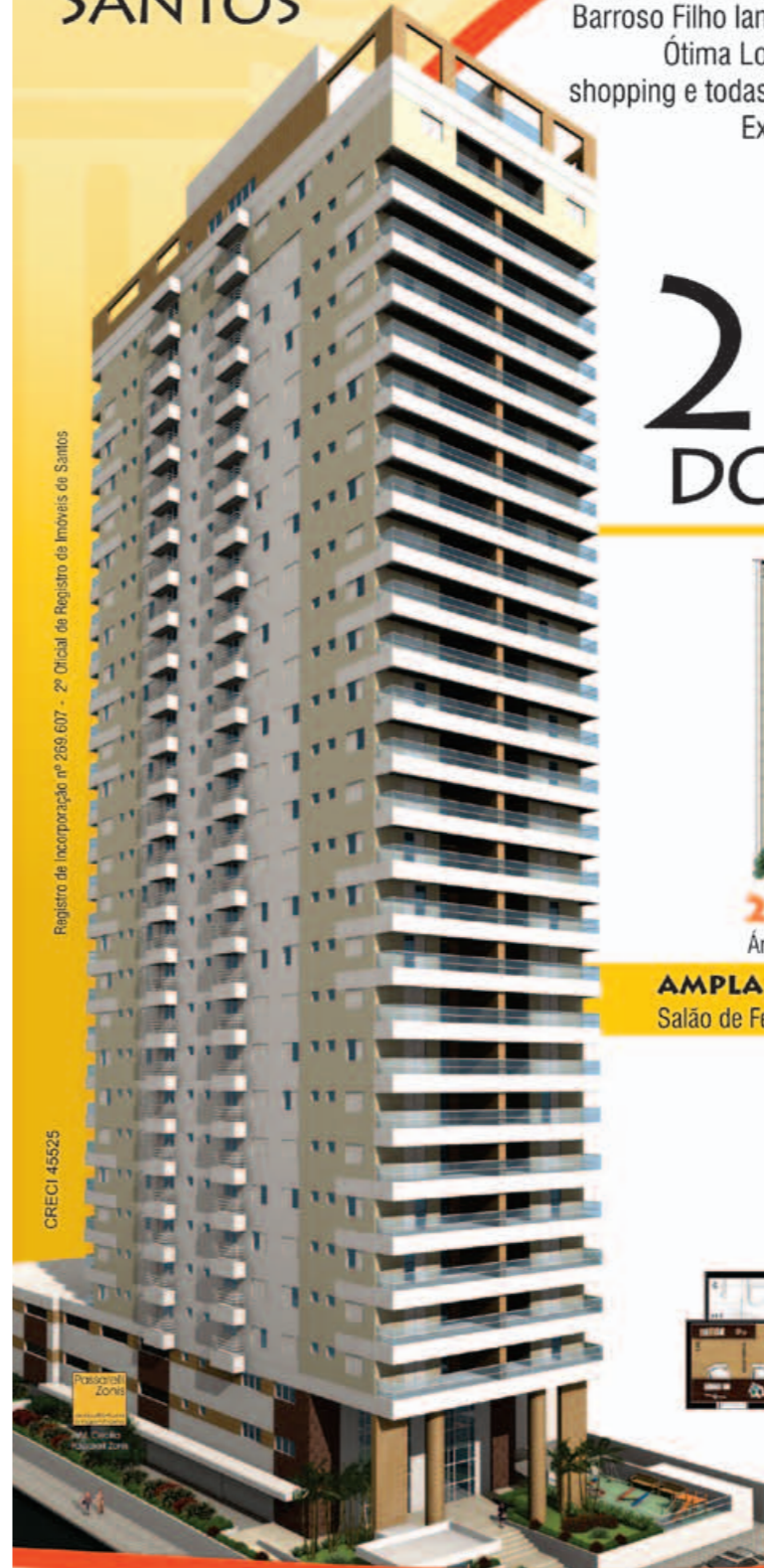
- A. O Rotary Club não deve tornar-se membro de outra organização
- B. O Rotary Club não deve colaborar no patrocínio de projetos de prestação de serviços de outra organização
- C. O presidente do Rotary Club tem autoridade para assumir compromisso com outra organização em nome do clube que preside
- D. Parceria entre Rotary Clubs de cidades diferentes não são incentivadas pois prejudicam as comunidades de ambos

A cooperação é a chave da vida comunitária feliz.

Paul Percy Harris

VOI - 98 - 80 - 7C - 7C - 6C - 5C - 4C - 3A - 2C - 1D - 10A

ESTE SERÁ SEU NOVO LAR EM SANTOS



A Construtora Engeplus e o EGD Roberto Barroso Filho lançam novo empreendimento em Santos. Ótima Localização. Ao lado da praia, próximo ao shopping e todas as comodidades que a cidade oferece. Excelente oportunidade para investimento ou como moradia de veraneio.



2 E 3 DORMS

- 1 suíte
- Terraço Gourmet c/ churrasqueira
- Sala de Estar/Jantar
- Cozinha Ampla
- Despensa
- Garagem para 2 carros

2 COBERTURAS

- 3 SUÍTES
- GARAGEM P/ 4 CARROS
- PISCINA E CHURRASQUEIRA



2 DORMS
Área útil - 101,17m²

AMPLA ÁREA DE LAZER: Piscina c/ Deck • Sauna • Fitness • Playground
Salão de Festas • Salão de Jogos • Brinquedoteca



3 DORMS
Área útil - 124,51m²

FINANCIADO COM A CONSTRUTORA EM ATÉ **100 MESES**

**Plantão de vendas: (13)3227-6085
(13)3231-0908**

R. Sampaio Moreira, 27 em Santos-SP

ENGEPLUS
CONSTRUTORA E INCORPORADORA
A QUALIDADE FAZ A DIFERENÇA
www.engeplus.com



Ilustração das plantas com sugestão de decoração. Móveis de dimensões comerciais, não fazendo parte integrante do contrato

blogdaon.com

JOGAR LIXO, ENTULHO E MÓVEIS VELHOS NA RUA É CRIME E DÁ CADEIA

Essa prática é ilegal,
prevê multa
de até **R\$1.267,00**
e pode causar enchentes.

Lei nº 7733/98 e Decreto 14.300/99

**Denuncie quem faz
sujeira em nossa cidade.**



SERVIÇO DE
ATENDIMENTO
SEMASA
LIGAÇÃO
GRATUÍTA



Prefeitura de
Santo André

www.santoandre.sp.gov.br

Semasa
SANEAMENTO AMBIENTAL
www.semasa.sp.gov.br